

**Consecuencias psicológicas del abuso sexual infantil cometido por representantes de la Iglesia Católica: Una revisión sistemática de la literatura**

Psychological consequences of child sexual abuse by Catholic Church representatives: A systematic review of literature

**Cristián Pinto-Cortez**<sup>1\*</sup>

ID 0000-0003-4311-9135

cpinto@academicos.uta.cl

**Elizabeth Suárez-Soto**<sup>2</sup>

ID 0000-0001-7599-0078

ps.elizabethsuarez@gmail.com

**Cristóbal Guerra**<sup>3</sup>

ID 0000-0003-1827-0634

cguerravio@yahoo.es

<sup>1</sup> Universidad de Tarapacá, Escuela de Psicología y Filosofía, Arica, Chile.<sup>2</sup> Universidad de Barcelona. Departamento de Psicología Clínica y Psicobiología, Facultad de Psicología, Barcelona, España.<sup>3</sup> Universidad Santo Tomás, Escuela de Psicología, Facultad de Ciencias Sociales y Comunicaciones, Viña del Mar, Chile.

\* Autor de correspondencia.

**Resumen:**

El objetivo de esta revisión sistemática de la literatura sobre abuso sexual eclesialístico fue identificar el impacto psicológico de este tipo de violencia en las víctimas. Las búsquedas iniciales se realizaron entre el 10 de octubre de 2020 y el 17 de diciembre de 2020. Así, la actualización de búsquedas se realizó entre el 26 de octubre de 2020 y el 23 de enero de 2021. Los artículos incluidos se obtuvieron desde las bases de datos PsycINFO, Web of Science (WoS) y Scopus. Se establecieron criterios de inclusión, y se realizó una selección inicial por medio de los títulos y resúmenes, los cuales, fueron examinados por dos revisores de forma independientes. Los documentos seleccionados se examinaron utilizando el mismo proceso de revisores. Se incluyeron 18 estudios de 2.189 títulos y resúmenes revisados. En general, los estudios evidenciaron un impacto psicológico negativo posterior al abuso sexual infantil ocurrido en contextos eclesialísticos. Destacando el daño espiritual como una característica específica del abuso sexual eclesialístico, lo que, sumado, a las consecuencias habituales del abuso sexual, sitúa a las víctimas en una posición compleja al presentar un espectro más amplio de efectos negativos posteriores al abuso. Los hallazgos del presente estudio permiten una mejor comprensión de este problema y entregan antecedentes para el desarrollo de estrategias de recuperación adecuadas a las necesidades de estas víctimas.

**Palabras clave:** abuso sexual; consecuencias negativas; daño espiritual; víctimas; revisión sistemática.

**Abstract:**

The objective of this systematic review of the literature on ecclesiastical sexual abuse was to identify the psychological impacts of this type of violence on victims. The initial literature searches were conducted between October 10, 2020 and December 17, 2020. Thus, the update of searches was conducted between October 26, 2020 and January 23, 2021. The articles included were obtained from the PsycINFO, Web of Science (WoS) and Scopus databases. Inclusion criteria were established, and an initial selection was made by means of titles and abstracts, which were examined by two reviewers independently. The selected papers were examined using the same reviewer process. Eighteen studies were included out of 2,189 titles and abstracts reviewed. Overall, the studies evidenced a negative psychological impact following child sexual abuse occurring in church settings. Highlighting spiritual harm as a specific feature of ecclesiastical sexual abuse, which, in addition to the usual consequences of sexual abuse, places victims in a complex position of presenting a broader spectrum of negative effects following abuse. The findings of the present study allow a better understanding of this problem and provide background for the development of recovery strategies appropriate to the needs of these victims.

**Keywords:** sexual abuse; negative consequences; spiritual harm; victims; systematic review.

Recibido: 01 de marzo de 2021 – Aceptado: 04 de diciembre de 2022

Editado por: Agustín Martínez Molina, Universidad Autónoma de Madrid, España.

Revisado por: Gladis Lee, Universidad Autónoma de Madrid, España.

Paola Díaz Lizé, Universidad Diego Portales, Chile.



© 2022, Terapia Psicológica

## Introducción

En los últimos años, se ha prestado especial atención científica al estudio de la violencia sexual contra niños, niñas y adolescentes (Stontelborhg et al., 2011), principalmente, por las consecuencias a corto y largo plazo que generan este tipo de agresiones en las víctimas (Pappalia et al., 2017). Históricamente, las investigaciones empíricas sobre este tema se han centrado en el abuso que se produce en el seno familiar o bien en el entorno social inmediato (Pereda et al. 2012; Barth et al., 2013). Sin embargo, el abuso sexual cometido en contextos institucionales ha tenido menos atención por parte de la investigación académica, y se reconoce, como un área emergente en el estudio del abuso sexual (Dreßing et al., 2017).

En sentido amplio, el abuso institucional puede definirse como el maltrato o abuso a una persona (a menudo cometido contra niños o personas mayores) ocasionado por un sistema de poder (Power et al., 1990), un ejemplo de abuso institucional, es el caso del abuso sexual en instituciones religiosas o también conocido como abuso sexual eclesiástico. Este tipo de abuso sexual perpetrado por el clero, se define como un proceso dinámico en el cual interactúan los perpetradores, los sobrevivientes y la comunidad religiosa (Fogler et al., 2008). Así, esta violencia institucional también puede darse por omisión, encubrimiento o legitimación (Abritta, 2015).

De este modo el abuso sexual eclesiástico, es el tipo de abuso institucional que mayor controversia ha generado a nivel internacional (Sáez Martínez, 2015), puesto que se produce en contextos religiosos y por tanto, tiende a comprometer el ámbito espiritual del ser humano (Doyle, 2009; Isely et al., 2008). Particularmente, la revelación de abusos sexuales cometidos por integrantes de la Iglesia católica ha generado una respuesta pública de rechazo e indignación en diversas partes del mundo, debido a que los valores declarados por la iglesia, entran en conflicto cada vez que se conocen historias de abusos sexuales cometidas por sus representantes contra menores de edad (Dale y Alpert, 2007).

A nivel internacional, son numerosos los casos de connotación pública que involucran hechos sistemáticos de abuso sexual infantil por parte de representantes de la iglesia (Terry, 2015). Constantemente aparecen denuncias en los medios de comunicación de parte de adultos que se reconocen como víctimas de religiosos, quienes reclaman justicia, y piden una respuesta consistente ante esta grave transgresión de derechos humanos (Díaz-Lize, 2021).

Desde el ámbito de la investigación empírica, algunos autores han identificado características diferenciales en quienes sufren este tipo de violencia en comparación a otras víctimas de perpetradores no vinculados a la iglesia (McLaughlin, 1994; Rossetti, 1995, Fater & Mullaney, 2000). En esa línea, se ha reportado que las víctimas de abuso sexual eclesiástico ven afectado su marco de creencias, sus patrones de relación con la iglesia y con el mundo espiritual. Específicamente se ha observado que su forma de vivir la espiritualidad se modifica, distanciándose de la iglesia y cambiando sus significados asociados a Dios, lo que generaría intensa angustia y pérdida del sentido de vida (Bland, 2001; Shea 2008). Además, también presentan consecuencias comunes, con quienes han sido víctimas de abuso sexual infantil en

otros contextos, evidenciándose fuertes sentimientos de desconfianza y traición (Isely et al., 2008), estrés postraumático, problemas en la sexualidad, depresión y ansiedad (Dworkin et al., 2017; Paolucci et al., 2001; Putnam, 2003). Además del secretismo propio que acompaña a estas experiencias y que incrementa aún más el riesgo de desarrollar problemas psicosociales (McGraw et al., 2019).

Se ha hipotetizado que la especificidad del daño emocional en las víctimas de abuso sexual eclesiástico estaría influenciada por variables contextuales y organizacionales, por ejemplo, las reacciones institucionales frente a las revelaciones de abuso sexual que restan credibilidad a las víctimas, la negación del daño y de la responsabilización de los agresores (Harper & Perkins, 2018). De hecho, Spraitz & Bowen (2016) constataron en una investigación sobre abuso sexual eclesiástico, que estas agresiones persistían en el tiempo debido a la negación del daño y/o de la negación de la responsabilidad individual de los agresores, lo que permite la neutralización de la culpa del religioso, y por lo tanto favorecería que estas agresiones continúen ocurriendo a nivel institucional. Además, estas variables impedirían que las víctimas persistan en sus denuncias y puedan recibir el apoyo psicológico, jurídico y social necesario para su reparación. Dado lo expuesto, se destaca la pertinencia y relevancia de abordar el tema de las consecuencias psicológicas del abuso sexual eclesiástico, toda vez que, un acercamiento a la comprensión de las consecuencias en este tipo de agresiones y de sus dinámicas permitirían desarrollar de manera eficaz y eficiente las estrategias de apoyo a las víctimas de este tipo de delitos.

Si bien, previamente, se han realizado estudios sobre las consecuencias psicológicas del abuso sexual eclesiástico, estos se han desarrollado con mayor frecuencia en países anglosajones y/o europeos, y la mayoría de ellos en inglés (Bland, 2001; Shea, 2008). Cabe señalar que, en estos países, se han publicado algunos estudios de metaanálisis y revisiones sistemáticas sobre este tema. Una de ellas, es la revisión sistemática conducida por Böhm et al. (2014) que incluyó seis estudios que muestran factores causales de abuso sexual dentro de la iglesia católica, incluyendo, factores psicológicos individuales (por ejemplo, personalidad pasiva o dependiente del clérigo, inmadurez psicosocial) o de carácter situacional (oportunidad, fácil acceso a población infantil) y factores institucionales, relacionados con el poder de la iglesia católica en la sociedad y su autoridad moral.

Por otra parte, Blakemore et al. (2017) incorporaron en su revisión, 75 estudios e informes gubernamentales que cuantificaron los impactos del abuso sexual infantil que ocurre tanto en entornos religiosos, como en ambientes educativos, deportivos y de cuidado residencial, concluyendo que el abuso sexual infantil institucional, en el sentido amplio, estaría asociado con impactos negativos tanto a nivel psicológico, espiritual, social y económico. Un metaanálisis reciente sobre las consecuencias del abuso por parte de religiosos, incorporó 28 estudios, de los cuáles, 14 de ellos eran sobre perpetradores de la iglesia católica, los resultados dieron cuenta de sentimientos de traición, vergüenza y desconfianza en las víctimas, incredulidad y secretismo por parte de los familiares, síntomas de depresión y estrés postraumático, pérdida de fe de las víctimas en Dios y en la iglesia (McGraw et al., 2019). Sin embargo, los impactos de esta forma distinta de abuso son relativamente desconocidos, como se ha señalado, la investigación previa se ha centrado en cuestiones de conceptualización,

cuantificación, prevalencia y descripción de casos. La investigación centrada en los impactos o consecuencias es limitada aún y no ha sido exclusiva del contexto de la iglesia católica. Por otra parte, si bien existe una investigación sustancial sobre la crisis de abuso en la Iglesia Católica desde perspectivas legales, sociológicas, teológicas y políticas (Ballano, 2009), hasta la fecha el impacto psicológico del abuso sexual cometido en instituciones eclesásticas apenas ha sido investigado (Schoon & Briken, 2021), y mucho menos sistematizado y comparado. Si se considera, además, la limitación temporal e idiomática que tienen los trabajos anteriormente mencionados, es necesario ampliarlos conforme se va acumulando más evidencia sobre el tema. En ese contexto, y hasta donde llega nuestro conocimiento, no hemos encontrado estudios en español que sistematicen desde un marco temporal actualizado las consecuencias psicológicas del abuso sexual eclesástico reportados en distintas investigaciones alrededor del mundo. Por todo lo expuesto, cabe preguntarnos: ¿Cuáles son las consecuencias psicológicas del abuso sexual cometido por representantes de la Iglesia Católica reportadas en la literatura empírica en los últimos años?.

En ese contexto, la presente investigación tiene como objetivo sistematizar la evidencia empírica sobre las consecuencias psicológicas del abuso sexual cometido por representantes de la Iglesia Católica.

## Método

### Protocolo

Esta investigación siguió los lineamientos PRISMA para el reporte de revisiones sistemáticas de la literatura (Moher et al., 2009). Para su ejecución se elaboró un protocolo el que fue enviado a publicación a PROSPERO (International Prospective Register of Systematic Reviews) obteniendo el código de registro CRD42020223534 (Pinto-Cortez et al., 2020).

### Localización y selección de los estudios

Los estudios se seleccionaron de las bases de datos PsycINFO, Web of Science y Scopus, limitando la búsqueda desde 1970 hasta octubre de 2020 (en idioma español e inglés). Para realizar la búsqueda sistemática se emplearon tres conjuntos de palabras clave combinadas entre sí a través del operador <<OR>>. A su vez, dichos grupos se combinaron mediante el operador <<AND>>. La ecuación fue la siguiente: en inglés (*Sex\* abus\* OR rape OR explota\**) <<AND>> (*Institu\* OR Catholic OR Christian\* OR church OR ecclesiastic OR cler\* OR priest\**) <<AND>> (*"Mental health" OR symptom\* OR "psychological consequence" OR "psychological effect" OR trauma\* OR "PTSD" OR "Post traumatic Stress" OR depres\* OR anxiety*). En español: (*Sex\* abus\* OR viola\* OR explota\**) <<AND>> (*Institu\* OR Catolic\* OR Cristian\* OR iglesia OR ecclesiastic\* OR cler\* OR sacerdote\**) <<AND>> (*"salud mental" OR sintom\* OR "consecuencias psicológicas" OR "efectos psicológicos" OR trauma\* OR "TEPT" OR "estrés post traumático" OR depres\* OR ansiedad*).

## Criterios de inclusión y exclusión

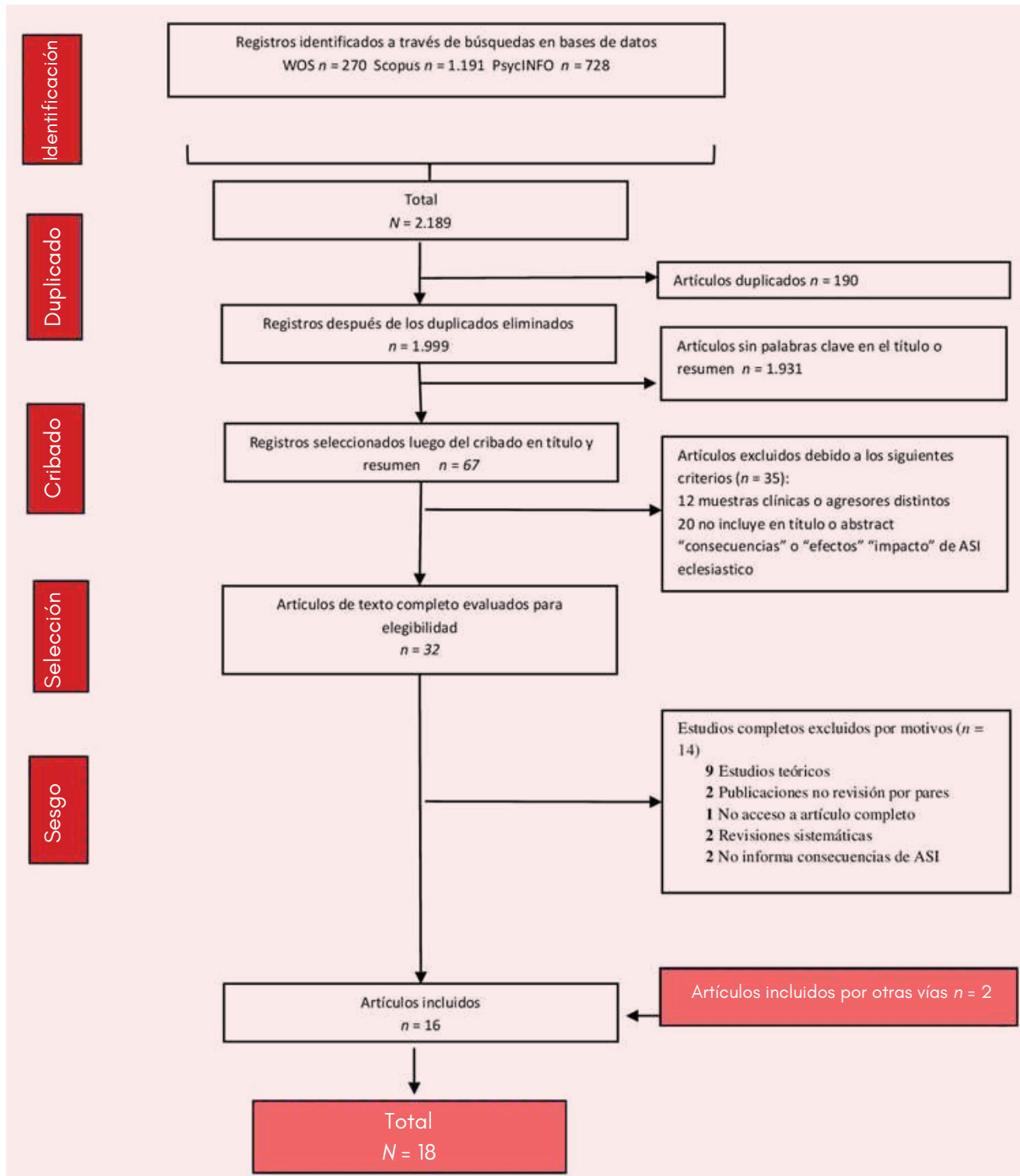
Para ser incluidos en esta revisión los estudios debían cumplir los siguientes criterios:

(a) artículos empíricos publicados en revistas científicas con sistema de evaluación por pares. Esto incluyó estudios cuantitativos, cualitativos, mixtos, estudios de muestra pequeña y análisis de casos; (b) aportar información de las consecuencias del abuso sexual por representantes de la Iglesia Católica c) publicados en castellano o en inglés.

Como criterios de exclusión, se descartaron todos aquellos estudios que: (a) constituya una publicación no empírica o no sometida al arbitraje de pares (ensayos, reflexiones, entrevistas, cartas al autor, notas editoriales, tesis, capítulos de libro); (b) no incluyeran los temas de la presente revisión; (c) evaluaran la prevalencia de abuso sexual por representantes de la iglesia católica y consecuencias psicológicas pero sin analizar la relación entre ellos. Los estudios que arrojó la búsqueda en las bases de datos ( $n = 2.189$ ) fueron importados al programa Mendeley, donde se identificaron y eliminaron los duplicados ( $n = 190$ ). Posteriormente se realizó una primera selección de los artículos en base al análisis de su título ( $n = 1931$ ). Los artículos seleccionados en base al título fueron luego evaluados en base al contenido del abstract ( $n = 67$ ). Finalmente, los artículos seleccionados en base al abstract fueron analizados en profundidad mediante su lectura completa ( $n = 32$ ). Después de este análisis se seleccionaron 16 artículos, excluyendo el resto por no cumplir los criterios de inclusión previamente establecidos. Las tres fases de selección fueron realizadas por dos investigadores de forma independiente, obteniéndose una confiabilidad interobservadores adecuada (Kappa de Cohen= 0,60). Las diferencias entre ambos investigadores fueron resueltas de común acuerdo, consultando al tercer investigador en caso de ser necesario.

Posteriormente se incluyeron 2 artículos adicionales por búsqueda manual de las listas de referencias, y se contactó con los autores por correo electrónico para solicitar mayor información sobre las consecuencias del abuso sexual por parte del clero, datos que no fueron publicados en los artículos originales, pero si consultados durante la investigación. Por lo que el número de artículos analizados en profundidad llegó a 18. La figura 1 muestra el proceso de búsqueda en todas sus fases.

La Figura 1 muestra el proceso de selección de los estudios en la presente revisión.



**Figura 1.** Diagrama de flujo de la selección de los estudios incluidos en la revisión

## Plan de análisis

En primer lugar, se evaluó la calidad de la evidencia aportada por cada artículo en base a una adaptación de los criterios propuestos por Mikton & Butchart (2009). De este modo, se asignó 1 punto si el estudio ofrece resultados descriptivos cualitativos o cuantitativos univariados, sin un grupo de comparación; 2 puntos si el estudio ofrece un grupo de comparación (personas víctimas de abuso eclesiástico vs no víctimas) no equivalente u ofrece un análisis de correlaciones con un diseño transversal; y 3 puntos si el estudio ofrece una comparación entre dos grupos equivalentes u ofrece análisis de correlaciones con un diseño longitudinal.

Luego, para cada uno de los artículos seleccionados se extrajo la siguiente información: autores, país en el que se realizó el estudio, contexto en el que ocurrieron los abusos (ej. orfanatos), tamaño de la muestra, características sociodemográficas de los participantes (género, edad u otra relevante), diseño de estudio (transversal, longitudinal, etc.) y calidad del mismo (basado en los criterios descritos en el apartado anterior), instrumentos o técnicas de producción de datos, resultados. En la Tabla 1 se resumen las características de los estudios seleccionados. Finalmente, mediante un análisis temático (Braun & Clarke, 2006) se generaron categorías referidas a las distintas consecuencias del abuso sexual cometido por representantes de la Iglesia Católica y se evaluó la frecuencia con que aparecían mencionadas en los artículos revisados. Para esos fines se utilizó el programa Atlas ti.

## Resultados

### *Características de los estudios*

Pese a que se buscaron artículos publicados desde 1970, los resultados arrojaron documentos publicados únicamente entre los años 1994 y 2020. En conjunto todos los estudios abarcaron un total de 8.473 participantes, de los cuales, 5.873 se identificaban como víctimas de abuso sexual eclesiástico. Los tamaños muestrales fueron variables, en un rango entre 21 y 3.677 participantes. En ocho estudios las muestras estuvieron compuestas mayoritariamente por varones (50% o más).

Respecto a la selección de la muestra de los estudios analizados, los 18 estudios seleccionados utilizaron muestras no probabilísticas y por conveniencia.

Seis de los estudios seleccionados (33,3%) se realizaron en Estados Unidos, tres investigaciones (16,7%) en Alemania. Otros estudios provienen de países como Reino Unido, (dos estudios, 11,1%), Austria (dos estudios, 11,1%), España (dos estudios, 11,1%), Canadá (un estudio, 5,6%) y Chile (un estudio, 5,6%). Un estudio (5,6%) utilizó una muestra simultánea de Estados Unidos y Canadá.

En relación con el tipo de muestra, en 11 estudios (61,1%), se utilizaron muestras comunitarias provenientes de la población general, en tanto siete estudios (38,9%) fueron realizados en contextos institucionales o residenciales. Respecto a la validez interna de los artículos revisados, se aprecia que 11 de ellos (61,1%) correspondieron a estudios descriptivos cualitativos o cuantitativos univariados, sin un grupo de comparación, y que siete de ellos (38,9%) ofrecen un grupo de comparación (personas víctimas de abuso eclesiástico vs no víctimas) no equivalente u ofrece un análisis de correlaciones con un diseño transversal. No se encontró ningún estudio que realizase una comparación entre dos grupos equivalentes o un análisis de correlaciones con un diseño longitudinal.

### *Consecuencias psicológicas del abuso eclesiástico*

Respecto a las consecuencias identificadas en los estudios, el análisis muestra que 14 estudios (77,8%) reportan síntomas asociados a estrés postraumático en las víctimas. Estos síntomas incluyen sintomatología intrusiva, evitativa o de aumento de la activación fisiológica asociada a recuerdos de la experiencia traumática. El segundo grupo de consecuencias encontrada corresponde a los trastornos del ánimo, incluida la depresión, desesperanza, baja valoración de sí mismo e ideación suicida. En total 12 estudios (66,7%) refieren que los abusos sexuales eclesiásticos afectan negativamente el estado de ánimo de sus víctimas. En tercer lugar, se aprecia que 11 estudios (61,1%) mencionan afectación en las relaciones sociales y familiares de las víctimas de abuso sexual eclesiástico. Los estudios revisados muestran una tendencia, en las víctimas, a la desconfianza y al aislamiento de sus redes de apoyo. Vinculado a lo anterior, nueve estudios (50%) señalaron efectos relacionados con un daño espiritual tales como debilitamiento de la fe religiosa, disminución del nivel de confianza en la iglesia, en el clero y en Dios.

Otros efectos negativos identificados en nueve estudios (50%) fueron los trastornos ansiosos, incluidos las crisis de pánico, pensamientos obsesivos y fobias. También aparecen mencionados los problemas en el ámbito de las disfunciones sexuales, evidenciado en seis investigaciones (33,3%). A su vez, cuatro estudios (22,2%) reportan que las víctimas experimentan una intensa sensación de culpa y vergüenza, así como miedo a no ser creídos y a ser estigmatizados socialmente debido al abuso sufrido. También en cuatro estudios (22,2%) se menciona el aumento de la frecuencia de conducta delictual y antisocial como consecuencia del abuso sexual eclesiástico. En menor frecuencia se reporta el aumento en el consumo de alcohol y drogas (tres estudios, 16,7%), somatización (tres estudios, 16,7%), problemas cognitivos a nivel de memoria, orientación y confusión (tres estudios, 11,1%) y trastornos de alimentación (dos estudios, 11,1%).

En la tabla 1 se ofrece una organización de las consecuencias recién reportadas. Visto de esta forma queda claro que el abuso sexual eclesiástico también afecta distintas áreas del funcionamiento (desarrollo) del ser humano.



**Tabla 1.** Resumen de los estudios incluidos en la revisión

Autor/es, año	País, Contexto donde ocurrió ASI	Participantes (tamaño (n), género y edad)	Diseño de estudio (calidad del estudio)	Instrumentos o técnicas producción datos	Resultados (Consecuencias de ASI)
1. McLaughlin, B. (1994)	USA, población general	n = 43 católicos y protestantes Muestra por conveniencia de supervivientes, asistentes a una conferencia Rango de edad con mayor prevalencia: 40 - 50 años, 58%. Género 40% hombres  Submuestra víctimas de ASI por miembros católicos: n = 35, género 52% mujeres,	Diseño: transversal cuantitativa Grupos de comparación Grupo 1 (n = 35) supervivientes católicos  Grupo 2 (n = 8) supervivientes protestantes  (2)	MOST (espiritualidad)	Daño espiritual: Los puntajes de espiritualidad previa al abuso para casi todas las participantes (95%) fue positiva. Los puntajes de espiritualidad <i>post-abuso</i> , mostraron que los católicos tenían una experiencia mucho más negativa de la espiritualidad que los participantes protestantes. La puntuación media fue 45,2%, y el 14,3% con puntuaciones de 60 o más (Puntajes superiores a 60 indicaron que el abuso causó un daño profundo). La asistencia a la iglesia disminuyó ( $F = -.407$ ; $p < .01$ ) para los católicos en 58%; 14% cambio de afiliación religiosa y el 32% no está involucrado con ninguna iglesia.
2. Rossatti, S. J. (1995)	USA, Canadá, población general	n total = 1.810; género: 575 hombres, 1.234 mujeres, 1 género no identificado. Muestra por conveniencia Submuestra víctimas de ASI por sacerdotes: n = 40, rango de edad: 40 - 49 años, género: 63% hombres	Diseño: transversal cuantitativa Grupos de comparación Grupo 1 (n = 40): abusados por un sacerdote Grupo 2 (n = 1.376); no abusados Grupo 3 (n = 307), abusados  (2)	Instrumento desarrollado por el autor que mide las actitudes religiosas	Daño espiritual: Para cuatro de las subescalas, las medias del grupo de supervivientes de abuso por el clero, muestran una confianza cada vez menor en el sacerdocio (M = 2.67), la Iglesia católica (M = 2.65) y en la relación con Dios (M = 1.58).  Aquellos que fueron abusados por un sacerdote mostraron significativamente menos confianza en el sacerdocio, la Iglesia y Dios que aquellos que no fueron abusados.
3. Fater, K., & Mullaney, J. A. (2000)	UK, servicios sociales	n = 7 Muestra por conveniencia Rango de edad: 28 - 48 años Género: 100% hombres	Diseño fenomenológico cualitativa  (1)	Entrevista semiestructurada	TEPT, depresión, conducta suicida, gravedad de los síntomas, pérdida de espiritualidad, alejamiento de la familia, confusión emocional, y autoculparse
4. Disch, E., & Avery, N. (2001)	USA, población general	n total = 149; 131 mujeres; 18 hombres. Rango de edad: 20 - 60 años. Media de edad de 40 años para cada grupo. Muestra por conveniencia  Grupo víctimas de ASI por el clero: n = 38 Género: 26% hombres	Diseño: transversal, mixta: cuantitativa y cualitativa Grupos de comparación: Grupo 1 víctimas de ASI por parte de profesionales médicos, Grupo 2 víctimas de ASI por profesionales de salud mental Grupo 3 víctimas de ASI por parte de sacerdotes  (2)	TCIS (síntomatología traumática); IES (impacto de eventos negativos) SCL-90 R (síntomas psicopatológicos)	Los tres grupos informaron: confusión emocional, desconfianza, depresión suicida, dificultades en las relaciones. Los tres grupos tenían casi la misma probabilidad de reportar pesadillas (51,4%). Sin embargo, las crisis de pánico fueron más probables entre los supervivientes de médicos (65%, n = 13) que de salud mental (45,6%, n = 41) o del clero (44,7%, n = 17). Obtuvieron una puntuación significativamente más alta los supervivientes del clero en la vergüenza asociada.
5. Wolfe, D. A., Francis, K. J., & Straatman, A.-L. (2006)	Canadá, Institución residencial	n = 76 hombres Rango de edad: 23 - 54 años (M=39,17). Género: 100% hombres Muestra por conveniencia	Diseño: transversal, descriptivo, cuantitativa  (1)	Entrevista clínica estructurada para el DSM-IV. TSI (trauma); PAI (personalidad)	Se cumplieron los criterios del DSM-IV para el TEPT actual (42%), abuso de alcohol (21%) y trastornos del estado de ánimo (25%). Más de un tercio de la muestra sufría problemas sexuales crónicos (i.e, disfunción sexual) y más de la mitad tenía antecedentes de conducta delictiva (p.ej., daño a la propiedad y la persona).
6. Shea, D. J. (2008)	USA, población general	n = 49 hombres Rango de edad: 19 a 70 años. Sexo: 100% hombres Muestra por conveniencia víctimas de ASI por sacerdotes: n = 29 Edad: M (DT) = 50,93 (10,7)	Diseño: transversal cuantitativa Grupos de comparación: Grupo 1 (n = 29) víctimas de ASI por sacerdotes; Grupo 2 (n = 20) víctimas de ASI por laicos.  (2)	BDI-II (síntomatología depresiva); PCL-S (síntomatología TEPT); LHS (síntomas de indefensión aprendida) SCOSORF (escala de creencias religiosas)	Ambos grupos tenían puntuaciones que sugerían desamparo aprendido, niveles moderados de depresión, presencia de trastorno de estrés postraumático y Fe religiosa débil.
7. Flynn, K. A. (2008)	USA, población general	n = 25 muestra por conveniencia Rango de edad: 23 - 68 años Género: 100% mujeres	Diseño biográfico/narrativa cualitativa  (1)	Entrevista semiestructurada	Síntomas complejos de TEPT, efectos sobre la espiritualidad y desconfianza.

# Consecuencias psicológicas del abuso sexual infantil cometido por representantes de la Iglesia Católica: Una revisión sistemática de la literatura

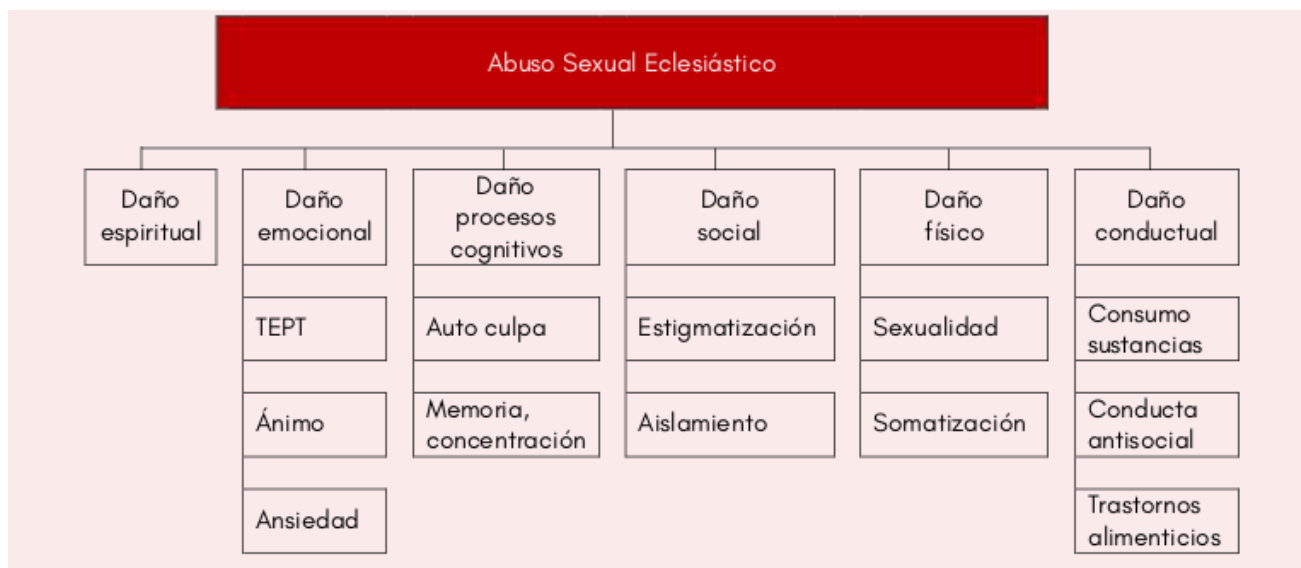
8.	Isely, P. J., Isely, P., Freiburger, J., & McMackin, R. (2008)	USA población general	n = 9 muestra por conveniencia seleccionada en agrupaciones de supervivientes Rango de edad: 31 - 67 años Género: 100% hombres	Diseño trasversal Análisis en profundidad cualitativa  (1)	Entrevistas en profundidad	Síntomas de TEPT, alteración del estado de ánimo, vergüenza y dificultad de memoria
9.	Farell, D. P. (2009)	UK población general	n = 12 Muestra por conveniencia Promedio de edad = 44 años Género: no especificado	Diseño fenomenológico interpretativo (IPA) cualitativa  (1)	Entrevista semiestructurada, ítems basados en los instrumentos PTSD-QAI (posttraumáticos) y el IIQ (características del abuso, espiritualidad)	Re-traumatización, flashbacks, pensamientos intrusivos, y sentimiento de traición de la Iglesia, daño espiritual
10.	Durá-Vilà, G., Littlewood, R., & Leavey, G. (2013)	España Monasterio	n = 5 monjas católicas contemplativas Muestra por conveniencia Rango de edad = 20 - 40 años Género: 100% mujeres	Diseño etnográfico Análisis de contenido temático cualitativa  (1)	Observación participante Entrevistas en profundidad	Síntomas psicológicos (ansiedad, shock, desesperanza, confusión poca concentración), Físicos (pérdida de apetito, cansancio), espirituales (pérdida de la Fe, daño espiritual) y sociales (miedo al descubrimiento, miedo a no ser creído, pérdida de reputación, miedo a ser expulsado).
11.	Lueger-Schuster, B., Kantor, V., Weindl, D., Knefel, M., Moy, Y., Butollo, A., ... Glück, T. (2014)	Austria, Instituciones católicas	n = 185 Edad: M (DT) = 56,28 (9,46) Género: 76,2% hombres Muestra por conveniencia	Diseño transversal cuantitativa Comparación según gravedad de síntomas: Grupo 1: sin síntomas, Grupo 2: baja síntomatología Grupo 3: alta síntomatología (2)	PCL-C (síntomatología TEPT); BSI (síntomas clínicos - psicológicos)	El impacto del abuso institucional fue severo y el nivel de angustia psicopatológica fue alto. El optimismo fue una variable significativa asociada con una mejor salud mental (Grupo 1). - Síntomas clínicamente relevantes relacionados con el TEPT.
12.	Lueger-Schuster, B., Weindl, D., Kantor, V., Knefel, M., Glück, T., Moy, Y., ... Jagsch, R. (2014)	Austria, Instituciones católicas	n = 185 Edad: M (DT) = 56,28 (9,46) Género: 76,2% hombres Muestra por conveniencia	Diseño transversal cuantitativa  (1)	PCL-C (síntomatología TEPT); BSI (síntomas clínicos - psicológicos)	La prevalencia de TEPT fue del 48,6% y el 84,9% mostró síntomas clínicamente relevantes en al menos un síntoma de las escalas BSI y/o con respecto al TEPT. Fueron especialmente altas puntuaciones de obsesión- compulsión, ideación paranoide y sensibilidad interpersonal.
13.	Sproeber, N., Schneider, T., Rassenhofer, M., Seitz, A., Liebhardt, H., Koenig, L., & Fegert, J. M. (2014)	Alemania, Institución católica escuelas o residencias	n = 1.050 Edad: M (DT) = 52,2 (13,5) Género: 59,8% hombres  <i>víctimas de ASI contexto católico (n = 404):</i> Escolar n = 86 (21,5%) Residencias n = 94 (23,3%) Otros n = 224 (55,4%) Género: 69,8% hombres Edad: M (DT) = 54,9 (13,0)	Diseño transversal, descriptivo, mixto: cuantitativa y cualitativa Grupo de comparación: Grupo 1 (n = 404) víctimas de instituciones católicas, Grupo 2 (n = 130) protestantes Grupo 3 (n = 516) no religiosas. (2)	Instrumento creado por el autor Se usaron categorías diagnósticas del CIE-10 por auto informe	Todos los grupos (73,6% a 80,2%) reportaron al menos un problema psiquiátrico. Dentro del grupo de víctimas de instituciones católicas: Depresión n = 49 (45,0%); TEPT n = 19 (17,4%); Ansiedad n = 16 (14,7%). Problemas psicosociales más frecuentes fueron: Problemas de salud n = 92 (21,6%); Problemas de relación n = 80 (18,8%); Flashbacks / intrusión / pesadilla n = 69 (16,2%).
14.	Rassenhofer, M., Zimmer, A., Sproeber, N., & Fegert, J. M. (2015)	Alemania, Escolar, residencias y/o entorno congregacional	n = 927 Edad: M (DT) = 55,3 (13,0) Género: 65% hombres Escuelas católicas (internado) n = 139 (15,0%) Residencias n = 159 (18,2%) Entorno congregacional n = 619 (66,8%)	Diseño transversal, mixto: cuantitativa y cualitativa  Comparación de grupos, víctimas contactadas por la iglesia (n = 571) y víctimas contactadas por un programa de gobierno (n = 356)  (2)	Recuento de auto reporte de síntomas	45% habían experimentado problemas psicosociales como consecuencia del abuso. La tasa reportada fue significativamente mayor en el conjunto de datos del gobierno, al igual que el número promedio de problemas reportados: M = 2,3 y mediana = 2 versus M = 1,2 y mediana = 1 en el conjunto de datos de la iglesia (p < .001). En ambos grupos, las categorías de flashbacks, intrusiones, pesadillas y problemas de relación/impacto en la sexualidad fueron los problemas más frecuentes. También fueron señalados en menor medida: tristeza/depresión; ataques de ansiedad/pánico; consecuencias físicas/somatización suicidio/autolesión; baja autoestima / agresión/rabia/violencia
15.	Easton, S. D., Leone-Sheehan, D. M., & O'Leary, P. J. (2016)	USA población general	n = 205 Edad: M (DT) = 52,03 años (10,1) Género: 100% hombres Muestra intencional, organizaciones de sobrevivientes	Trasversal, Análisis de contenido temático cualitativa  (1)	Entrevista semiestructurada	48,1% informo afectación de la identidad personal en seis dominios: yo total, yo psicológico (problemas de salud mental, autolesiones, baja autoestima), el yo relacional (aislamiento social, pasividad, problemas con la autoridad), el yo de género (preocupaciones de identidad sexual), el yo aspiracional (pérdida de esperanzas y sueños, falta de éxito en el trabajo o escuela) y el yo espiritual.

16.	Dreßing, H., Dölling, D., Hemann, D., Kruse, A., Schmitt, E., Barnenber, B., ... Salize, H. J. (2019)	Alemania, población general	n = 3.677 Edad: M (DT) = no especificado Género: 62,8% hombres	<i>Diseño transversal</i> mixta: cuantitativa y cualitativa <i>Retrospectiva-Ex post</i> <i>Facto</i> (1)	Análisis de fuentes secundarias (Informes oficiales del Clero)	Problemas más frecuentes: TEPT (23,7%); problemas sexuales (8,0%); depresión (11,8%); dificultades en el contacto interpersonal (7,9%), flashbacks (4,8%); pesadillas (6,7%); dificultades para dormir (5,5%); somatizaciones (5,2%) y ideación suicida (4,3%) y crisis de pánico (3,6%).
17.	* Contreras, L., Maffioletti, F., & Pereda, N. (2020)	Chile, población general	n = 21 Edad: M (DT) = 39,5 años (9,5) Género: 52,4% mujeres Muestra por conveniencia	<i>Diseño transversal</i> Estudio exploratorio- descriptivo, cuantitativa  (1)	Instrumento creado por el autor que obtiene información relativa a: ASI por parte de la iglesia y por otras personas, consecuencias psicológicas, espiritualidad y crecimiento postraumático	- Problemas internalizantes (52,4% trastornos depresivos, 38,1% trastornos de ansiedad, 52,4% trastorno por estrés postraumático, 23,8% trastorno obsesivo compulsivo, 42,9% crisis de pánico, 4,8% fobias). - Problemas externalizantes (28,6% abuso de sustancias, 4,8% conducta antisocial, 9,5% conducta violenta, 4,8% fugas); 23,8% problemas de tipo sexual (dolor, impotencia, anorgasmia, parafilias); problemas sociales (28,6% revictimización en la edad adulta, ningún caso en prostitución, 4,8% cometer abusos y/o agresiones sexuales); fenómenos suicidas (4,8% autolesión e 28,6% ideación y conducta suicida); y otros problemas (52,8% trastornos del sueño, 33,3% trastornos la alimentación).
18.	* Pereda, N., Segura, A. & Sicilia, L. (2020)	España, población general	n = 38 Edad: M (DT) = 51,1 (11,7) Género: 65,8% hombres Muestreo no probabilístico de conveniencia y bola de nieve	<i>Diseño transversal</i> Estudio descriptivo, cuantitativa (1)	Instrumento creado por el autor que obtiene información relativa a: ASI por parte de la iglesia y por otras personas, consecuencias psicológicas, espiritualidad y crecimiento postraumático	- Problemas internalizantes (59,5% trastornos depresivos, 59,5% trastornos de ansiedad, 43,2% trastorno por estrés postraumático, 21,6% trastorno obsesivo compulsivo, 27,0% crisis de pánico, 27,0% fobias). - Problemas externalizantes (24,3% abuso de sustancias, 5,4% conducta antisocial, 16,2% conducta violenta, 16,2% fugas); 45,9% problemas de tipo sexual (dolor, impotencia, anorgasmia, parafilias); 32,4% conducta sexual promiscua, problemas sociales (24,3% revictimización en la edad adulta, 5,4% prostitución, 2,7% cometer abusos y/o agresiones sexuales); fenómenos suicidas (13,5% autolesión e 43,2% ideación y conducta suicida); y otros problemas (54,1% trastornos del sueño, 13,5% trastornos la alimentación).

Nota: ASI: Abuso Sexual Infantil \* información inédita facilitada por los autores, no fueron incluidas en la publicación original.  
MDSI: Measure of Spirituality Test; TCIS: Trauma Constellation Identification Scale; IES: Impact of Events Scale; TSI: Trauma Symptom Inventory; PAI: Personality Assessment Inventory; BDI-II: Beck Depression Inventory; PCL-S: Posttraumatic Disorder Checklist Specific; IHS: Learned Helplessness Scale; SODSORF: Santa Clara Strength Of Religious Faith Scale; PCL-C: Posttraumatic Disorder Checklist-Civilian; BSI: Brief Symptom Inventory; PTSD-QAI: Post-traumatic Stress Disorder Qualitative Assessment Interview; ITQ: Idiosyncratic Trauma Questionnaire.

## Análisis cualitativo de los resultados

El análisis cualitativo temático preliminar, fue a partir de las palabras clave o keywords relacionadas con las consecuencias psicológicas negativas del abuso sexual eclesial. En la figura 2 se observa el análisis cualitativo de los resultados. En particular los estudios mencionan seis categorías de daño que agrupan los resultados de las consecuencias descritas en el análisis cuantitativo. Específicamente, daño espiritual, emocional, cognitivo, social, físico y conductual. A partir del análisis cualitativo de la Tabla 1 se aprecia que 15 estudios correspondientes a un 83,3% reconocen el “daño emocional” como una consecuencia negativa del abuso sexual eclesial. Le sigue en orden de importancia el “daño espiritual” el cual aparece en 8 artículos (44,4%), el “daño social” con 7 (38,8%) artículos, posteriormente el “daño cognitivo” y el “daño físico” con 6 artículos respectivamente (33,3%). También se destaca el “daño conductual” escogida por 4 autores (22,2%).



**Figura 2.** Consecuencias del abuso sexual eclesial agrupadas por dominio

*¿Cuáles son las diferencias en las consecuencias psicológicas del abuso sexual infantil eclesial respecto al abuso sexual en otros contextos?*

Como se mencionó anteriormente, el abuso sexual en la infancia es una de las formas de violencia más severa que puede padecer un niño, niña o adolescente a lo largo de su vida (Wismayanti et al., 2019), asimismo, puede generar consecuencias graves en su desarrollo psicosocial. En ese contexto, la literatura ha reportado diversas consecuencias del abuso sexual a nivel psicológico en las víctimas (Hailes et al., 2019). En la presente investigación, al analizar el daño psicológico específico asociado a un tipo particular de abuso sexual, como es el abuso en contexto eclesial, el análisis cualitativo reportó seis tipologías de daño, algunos de los indicadores incluidos en la categoría de daño emocional, se han reportado en otros estudios previos sobre las consecuencias del abuso sexual infantil en diferentes contextos (Pereda, 2009; Pereda, 2010). No así la categoría de daño espiritual, que aunque fue la segunda más frecuente en el presente estudio, aparece como una característica diferenciadora del daño asociado al abuso sexual eclesial.

En términos concretos, en el análisis temático de los textos, se aprecia que la espiritualidad en la mayoría de los estudios fue medida como percepciones respecto a la participación activa en la institución católica/religiosa, conocimiento del credo que se profesa, experiencia cercana con la presencia de dios en la vida cotidiana y como red de apoyo, la práctica recurrente de ritos religiosos, además de sentirse hijo de dios, querido y amado por él, y confiar en quienes ocupan puestos de autoridad en la iglesia (Mc Laughlin, 2007). En sentido contrario, el daño espiritual se dimensionó en la medida de que la persona pierde todas estas estrategias de apoyo individual/social producto de las agresiones sexuales. Por otra parte, el daño emocional/psicológico, fue evaluado como un espectro amplio que agrupó varios indicadores como el trastorno por estrés posttraumático, trastornos del ánimo y ansiedad. Estos síntomas, en términos generales, cursarían como respuestas adaptativas ante situaciones de

estrés crónico/traumático (como puede ser el abuso sexual en la infancia) y las cuales configuran los trastornos clínicos ya descritos (Perry, 2014). Igualmente, el daño emocional, estaría correlacionado con daños a nivel de pensamiento (cognitivos) ya que existe una interrelación compleja entre pensamiento y el sentimiento en los casos de abuso sexual (Cantón-Cortés, 2010), especialmente con síntomas cognitivos como problemas de concentración y alteraciones en la memoria. También con creencias irracionales generadas a partir de la experiencia abusiva como la autculpa (“creer que se ha sido responsable del abuso”). Por otra parte, existen interrelaciones con conductas desadaptativas a nivel social y conductual, las cuales se han sintetizado en la categoría de daño social como sentimientos de estigmatización post abuso y aislamiento social (Finkelhor & Browne, 1985). Respecto al daño conductual, éste se evidencia en consumo de drogas, trastornos alimenticios y conducta antisocial. Finalmente, considerando que el abuso sexual es una agresión física que compromete la funcionalidad, el daño físico incluyó problemas ocasionados en el desarrollo sexual y los trastornos de somatización.

## Discusión

El objetivo de esta revisión sistemática de la literatura fue sistematizar la evidencia empírica sobre las consecuencias psicológicas del abuso sexual cometido por representantes de la Iglesia Católica. Se realizó una búsqueda de estudios entre 1970 y 2020 en inglés y español, puesto que se tenía especial interés en incluir estudios realizados en Hispanoparlantes, contexto donde la religión católica es preponderante (Friguerio, 2018). Pese a ello los estudios encontrados datan de la segunda mitad de la década de 1990, concentrándose mayoritariamente en el siglo XXI y en países angloparlantes. Podemos hipotetizar que lo anterior puede deberse a que recién en las últimas dos décadas ha existido mayor conciencia de parte de la sociedad sobre la necesidad de develar abusos sexuales cometidos por religiosos, en parte debido a que los sobrevivientes se han organizado y han trabajado de manera sostenida para crear un impacto social y político respecto de esta problemática (Pinto-Cortez & Garrido, 2020). Pese a ello, el número de publicaciones en países Hispanoparlantes es muy limitado (Contreras et al., 2020; Durà-Vilà et al., 2013; Pereda et al., 2020), probablemente debido a la mayor dificultad para realizar estudios en estos países donde la Iglesia Católica sigue teniendo un poder tácito importante.

Como excepción se encuentra Chile, donde el problema de los abusos sexuales en la iglesia ha causado gran conmoción. Así, la preocupación por los abusos sexuales eclesíasticos comenzó a gestarse a partir de la denuncia pública conocida como el caso Karadima en 2010, lo que ha ayudado a que la opinión pública tome conciencia respecto a las severas consecuencias que causa éste fenómeno en las víctimas (Guzmán, et al., 2011; Monckeberg, 2011), similar situación ocurrió en Argentina con el denominado caso Provolo (Dávila Norelius, 2014). Sin embargo, este avance a nivel social no ha ido acompañado de un amplio desarrollo en el ámbito empírico, quedando pendiente la tarea de realizar estudios en la materia, que permitan complementar el esfuerzo que están haciendo las víctimas directas por contar sus experiencias, visibilizar la problemática y abogar por la finalización de este tipo de prácticas abusivas. De ahí la relevancia de revisiones sistemáticas como la que se presenta en este

artículo, que entrega evidencia empírica de las consecuencias psicológicas del abuso sexual cometido por representantes de la iglesia católica.

Los resultados de esta revisión son similares a los encontrados por la literatura anterior sobre las consecuencias del abuso sexual por representantes de la iglesia católica (Bland, 2001; Dworkin et al., 2017; Paolucci, et al., 2001; Putnam, 2003, Shea 2008), destacando la sintomatología de estrés postraumático, depresiva, ansiosa y la afectación a nivel espiritual. Esto es coherente con lo reportado previamente, no obstante, lo más novedoso que aporta esta investigación tiene que ver con la evidencia que se genera respecto a la afectación de distintos – por no decir todos– los dominios del ser humano.

En este contexto, en el presente estudio se ha podido visibilizar que el abuso sexual eclesiástico afecta a sus víctimas en el plano emocional, cognitivo, conductual, físico, social y espiritual. Este último aspecto es de alta relevancia, debido a que investigaciones anteriores han evidenciado que en las víctimas de abuso sexual, el apoyo espiritual es un importante factor de resiliencia y de recuperación para sobreponerse a dichas experiencias traumáticas (Gower et al., 2020). Por lo tanto, cuando esta área se ve afectada podría generar una interrupción del sentido de trascendencia. Es decir, al contaminarse el plano espiritual, las víctimas de abuso sexual eclesiástico ven afectado una de los aspectos más relevantes del sentido de sí mismo y de la fe, más concretamente, su sistema de creencias. Cabe destacar que el abuso sexual eclesiástico afecta a personas que en su mayoría son creyentes y que se apoyan en la fe religiosa como un eje fundamental en sus vidas (Gall et al., 2007; Janoff-Bulman, 1992). Futuras investigaciones, podrían profundizar respecto a los procesos que subyacen a la recuperación de las víctimas de abuso sexual eclesiástico, y si éstos, se ven interferidos por la afectación espiritual. En ese sentido, y como se comentó anteriormente, el trauma por abuso sexual eclesiástico se generaliza a varios aspectos de la vida de las víctimas, y en ese contexto, podría mermar los recursos de tipo espiritual tan necesarios para la resignificación de estas experiencias abusivas. Así, estudios posteriores, podrían analizar el daño asociado al abuso sexual institucional, y si éste, es más severo que el del abuso sexual ocurrido en otros contextos, y asimismo, si este tipo de agresiones tienen procesos de recuperación diferentes a los abusos sexuales ocurridos en entornos no eclesiásticos.

Pese a los aportes de la presente investigación, ésta no está exenta de limitaciones, por ejemplo, la imposibilidad de realizar un metanálisis en razón de la variabilidad de artículos (metodologías cualitativas y cuantitativas o mixtas). Tampoco se hace una estimación de la magnitud del daño. Nuestra revisión analiza los resultados a un nivel descriptivo y general, futuras investigaciones podrían referirse a la magnitud del daño (por ejemplo calculando el tamaño del efecto en cada investigación) . Por otra parte, dado que no todas las víctimas reaccionan del mismo modo ni presentan la misma sintomatología, sería pertinente evaluar la incidencia de factores de resiliencia y cómo éstos ayudan a lidiar con las consecuencias del abuso sexual eclesiástico.

Los resultados de la presente investigación permiten dar cuenta de los aspectos diferenciales en términos de las consecuencias psicológicas del abuso sexual eclesiástico, lo que puede

llevarnos a un mejor entendimiento de este complejo fenómeno, y así mismo, desarrollar estrategias de prevención y dar una atención oportuna y efectiva a las necesidades de las víctimas de este tipo de agresiones.

## Reconocimientos

Los autores reconocen el financiamiento de la presente investigación a través del Proyecto FONDECYT de Iniciación No. 11190818.

## Referencias<sup>1</sup>

- Abritta, A. (2015). Primera jornada de debate y acción contra la violencia institucional. *Espacios de crítica y producción*, (52), 145-152. <https://bit.ly/3FNLjdo>
- Ballano, V. O. (2019). *Sociological perspectives on clerical sexual abuse in the Catholic Hierarchy: Hierarchy: An exploratory structural analysis of social disorganisation*. Springer Nature. <https://doi.org/10.1007/978-981-13-8825-5>
- Barth, J., Bermetz, L., Heim, E., Trelle, S., y Tonia, T. (2013). The current prevalence of child sexual abuse worldwide: A systematic review and meta-analysis. *International Journal Public Health*, 58(3), 469-483. <https://doi.org/10.1007/s00038-012-0426-1>
- Böhm, B., Zollner, H., Fegert, J. M., y Liebhardt, H. (2014). Child sexual abuse in the context of the Roman Catholic Church: A review of literature from 1981-2013. *Journal of Child Sexual Abuse*, 23(6), 635-656. <https://doi.org/10.1080/10538712.2014.929607>
- Blakemore, T., Herbert, J. L., Arney, F., & Parkinson, S. (2017). The impacts of institutional child sexual sexual abuse: A rapid review of the evidence. *Child Abuse & Neglect*, 74(12), 35-48. <https://doi.org/10.1016/j.chiabu.2017.08.006>
- Bland, M. J. (2001). *The psychological and spiritual effects of child sexual abuse when the perpetrator is a Catholic priest* [Tesis de doctorado]. The Chicago School of Professional Psychology
- Braun, V. & Clarke, V. (2006). Using thematic analysis in psychology. *Qualitative Research in Psychology*, 3(2), 77-101. <http://doi.org/10.1191/1478088706qp063oa>
- Cantón-Cortés, D. (2010). *Papel de las estrategias de afrontamiento y de las atribuciones de culpa en el ajuste psicológico de las víctimas de abuso sexual infantil* [Tesis de doctorado] Universidad de Granada. <https://bit.ly/3jm87JB>
- \*Contreras, L., Maffioletti, F., & Pereda, N. (2020). Abuso Sexual Infantil por Representantes de la Iglesia Católica: El caso chileno. *Revista Interamericana de Psicología*, 54(2): e1315. <https://doi.org/10.30849/ripijp.v54i2.1315>

---

<sup>1</sup> Los artículos precedidos por un \* fueron incluidos en la revisión sistemática.

- Dale, K. A., & Alpert, J. L. (2007). Hiding behind the cloth: child sexual abuse and the Catholic Church. *Journal of Child Sexual Abuse, 16*(3), 59-74. [https://doi.org/10.1300/J070v16n03\\_04](https://doi.org/10.1300/J070v16n03_04)
- Davila Norelius, S. (2014). *La Iglesia Católica y el Papa Francisco: Un análisis del papel de la mujer, la homosexualidad y los abusos sexuales infantiles* [Tesis de Licenciatura]. Stockholm University. <https://bit.ly/3WAZrxs>
- \*Disch, E., & Avery, N. (2001). Sex in the consulting room, the examining room, and the sacristy: Survivors of sexual abuse by professionals. *American Journal of Orthopsychiatry, 71*(2), 204-217. <https://doi.org/10.1037/0002-9432.71.2.204>
- Doyle, T. P. (2009). The spiritual trauma experienced by victims of sexual abuse by catholic clergy. *Pastoral Psychology, 58*(3), 239-260. <https://doi.org/10.1007/s11089-008-0187-1>
- \*Durà-Vilà, G., Littlewood, R., & Leavey, G. (2013). Integration of sexual trauma in a religious narrative: Transformation, resolution and growth among contemplative nuns. *Transcultural Psychiatry, 50*(1), 21-46. <https://doi.org/10.1177/1363461512467769>
- \*Dreßing, H., Dölling, D., Hermann, D., Kruse, A., Schmitt, E., Bannenberg, B., Hoell, A., Voss, E., & Salize, H. J. (2019). Sexual abuse at the hands of Catholic clergy. *Deutsches Aerzteblatt*. <https://doi.org/10.3238/arztebl.2019.0389>
- Dreßing, H., Dölling, D., Hermann, D., Horten, B., Kruse, A., Schmitt, E., Bannenberg, B., Whittake, K., & Salize, H. J. (2017). Sexual abuse of minors within the Catholic Church and other institutions: A literature review. *Neuro-psychiatrie, 31*(2), 45-55. <https://doi.org/jq46>
- Dworkin, E. R., Menon, S. V., Bystrynski, J., & Allen, N. E. (2017). Sexual assault victimization and psychopathology: A review and meta-analysis. *Clinical psychology review, 56*(8), 65-81. <https://doi.org/10.1016/j.cpr.2017.06.002>
- \*Easton, S. D., Leone-Sheehan, D. M., & O'Leary, P. J. (2016). "I Will Never Know the Person Who I Could Have Become": Perceived Changes in Self-Identity Among Adult Survivors of Clergy-Perpetrated Sexual Abuse. *Journal of Interpersonal Violence, 34*(6), 1139-1162. <https://doi.org/10.1177/0886260516650966>
- Finkelhor, D., & Browne, A. (1985). The traumatic impact of child sexual abuse: A conceptualization. *American Journal of orthopsychiatry, 55*(4), 530-541. <https://doi.org/fkgn82>
- Frigerio, A. (2018). ¿ Por qué no podemos ver la diversidad religiosa?: Cuestionando el paradigma católico-céntrico en el estudio de la religión en Latinoamérica. *Cultura y representaciones sociales, 12*(24), 51-95. <https://doi.org/10.28965/2018-024-03>
- Fogler, J. M., Shipherd, J. C., Rowe, E., Jensen, J., & Clarke, S. (2008). A theoretical foundation for clergy-perpetrated sexual abuse. *Journal of Child Sexual Abuse, 17*(3-4), 301-328. <https://doi.org/10.1080/10538710802329874>



- \*Flynn, K. A. (2008). In Their Own Voices: Women Who Were Sexually Abused by Members of the Clergy. *Journal of Child Sexual Abuse, 17*(3-4), 216-237. <https://doi.org/dt52dj>
- \*Farrell, D. P. (2009). Sexual abuse perpetrated by Roman Catholic priests and religious. *Mental Health, Religion & Culture, 12*(1), 39-53. <https://doi.org/10.1080/13674670802116101>
- \*Fater, K., & Mullaney, J. A. (2000). The lived experience of adult male survivors who allege childhood sexual abuse by clergy. *Issues in Mental Health Nursing, 21*(3), 281-295. <https://doi.org/10.1080/016128400248095>
- Gall, T. L., Basque, V., Damasceno-Scott, M., & Vardy, G. (2007). Spirituality and the current adjustment of adult survivors of childhood sexual abuse. *Journal for the Scientific Study of Religion, 46*(1), 101-117. <https://doi.org/10.1111/j.1468-5906.2007.00343.x>
- Gower, T., Rancher, C., Campbell, J., Mahoney, A., Jackson, M., McDonald, R., & Jouriles, E. N. (2020). Caregiver and divine support: associations with resilience among adolescents following disclosure of sexual abuse. *Child Abuse & Neglect, 109*(11), 104681. <https://doi.org/10.1016/j.chiabu.2020.104681>
- Guzmán, J. A., Villarubia, G., & González, M. (2011). *Los secretos del imperio de Karadima: La investigación definitiva sobre el escándalo que remeció a la iglesia chilena*. Catalonia.
- Hailes, H. P., Yu, R., Danese, A., & Fazel, S. (2019). Long-term outcomes of childhood sexual abuse: an umbrella review. *The Lancet Psychiatry, 6*(10), 830-839. <https://doi.org/gf985v>
- Harper, C. A., & Perkins, C. (2018). Reporting child sexual abuse within religious settings: Challenges and future directions. *Child abuse review, 27*(1), 30-41. <https://doi.org/10.1002/car.2484>
- \*Isely, P. J., Isely, P., Freiburger, J., & McMackin, R. (2008). In Their Own Voices: A Qualitative Study of Men Abused as Children by Catholic Clergy. *Journal of Child Sexual Abuse, 17*(3-4), 201-215. <https://doi.org/10.1080/10538710802329668>
- Janoff-Bulman, R. (1992). *Shattered assumptions: Towards a new psychology of trauma*. Free Press.
- \*Lueger-Schuster, B., Kantor, V., Weindl, D., Knepfel, M., Moy, Y., Butollo, A., Jagsch, R. & Glück, T. (2014). Institutional abuse of children in the Austrian Catholic Church: Types of abuse and impact on adult survivors' current mental health. *Child Abuse & Neglect, 38*(1), 52-64. <https://doi.org/10.1016/j.chiabu.2013.07.013>
- \*Lueger-Schuster, B., Weindl, D., Kantor, V., Knepfel, M., Glück, T., Moy, Y., Butollo, A., Jagsch, R. (2014). Resilience and Mental Health in Adult Survivors of Child Abuse Associated with the Institution of the Austrian Catholic Church. *Journal of Traumatic Stress, 27*(5), 568-575. <https://doi.org/10.1002/jts.21958>

- Mikton, C., & Butchart, A. (2009). Child maltreatment prevention: a systematic review of reviews. *Bulletin of the World Health Organization*, 87(8), 353-361. <https://doi.org/ccctbf>
- Moher, D., Liberati, A., Tetzlaff, J., & Altman, D. G. (2009). Preferred reporting items for systematic reviews and meta-analyses: The PRISMA statement. *Annals of Internal Medicine*, 151(4), 264-269. <https://doi.org/10.7326/0003-4819-151-4-200908180-00135>
- Monckeberg, M. O. (2011). *Karadima. El señor de los infiernos*. Debate.
- McGraw, D. M., Ebadi, M., Dalenberg, C., Wu, V., Naish, B., & Nunez, L. (2019). Consequences of abuse by religious authorities: A review. *Traumatology*, 25(4), 242-255. <http://doi.org/10.1037/trm0000183>
- \*McLaughlin, B. R. (1994). Devastated spirituality: The impact of clergy sexual abuse on the survivor's relationship with god and the church. *Sexual Addiction & Compulsivity*, 1(2), 145-158. <https://doi.org/10.1080/10720169408400039>
- Paolucci, E. O., Genuis, M. L., & Violato, C. (2001). A meta-analysis of the published research on the effects of child sexual abuse. *The Journal of psychology*, 135(1), 17-36. <https://doi.org/10.1080/00223980109603677>
- Papalia, N. L., Luebbers, S., Ogloff, J. R., Cutajar, M., & Mullen, P. E. (2017). The long-term co-occurrence of psychiatric illness and behavioral problems following child sexual abuse. *Australian & New Zealand Journal of Psychiatry*, 51(6), 604-613. <https://doi.org/10.1177/0004867416667232>
- Pereda, N., Abad Gil, J. & Guilera, G. (2012). *Victimología del desarrollo. Incidencia y repercusiones de la victimización y la polivictimización en jóvenes catalanes* (Ser. Ayudas a la investigación 2011). Centro de Estudios Jurídicos y Formación Especializada. <https://tinyurl.com/jxhdu8sb>
- \*Pereda, N., Segura, A., & Sicilia, L. (2020). Características del abuso sexual infantil por representantes de la Iglesia Católica en España. *Revista de Psicopatología y Salud Mental del Niño y del Adolescente*, M4, 45-58. <https://tinyurl.com/bdhu54se>
- Pereda, N. (2009). Consecuencias psicológicas iniciales del abuso sexual infantil. *Papeles del psicólogo*, 30(2), 135-144. <https://tinyurl.com/mrywmu79>
- Pereda, N. (2010). Consecuencias psicológicas a largo plazo del abuso sexual infantil. *Papeles del psicólogo*, 31(2), 191-201. <https://tinyurl.com/2wkudx3u>
- Perry, B. D. (2014). *Estrés, Trauma y Trastornos de Estrés Post-traumático en los niños*. Mental Health and Human Rights Info. <https://tinyurl.com/r9cjmpt>

- Pinto-Cortez, C., Suárez-Soto, E., & Guerra, C. (2020). Psychological Consequences of Sexual Abuse by Representatives of the Catholic Church: A Systematic Review. *PROSPERO*, CRD42020223534 <https://tinyurl.com/495asenk>
- Pinto-Cortez, C., & Cabezas, N. G. (2020). Abuso sexual eclesial en Chile: Las interpretaciones de altos representantes de la iglesia católica ante las acusaciones. *Interciencia*, 45(9), 409-416. <https://tinyurl.com/yc8ak6v>
- Powers, J. L., Mooney, A., & Nunno, M. (1990). Institutional abuse: A review of the literature. *Journal of Child and Youth Care*, 4(6), 81-95. <https://tinyurl.com/z8pnb4n9>
- Putnam, F. W. (2003). Ten-year research update review: Child sexual abuse. *Journal of the American Academy of Child & Adolescent Psychiatry*, 42(3), 269-278. <https://doi.org/ck2wj2>
- \*Rassenhofer, M., Zimmer, A., Spröber, N., & Fegert, J. M. (2015). Child sexual abuse in the Roman Catholic Church in Germany: Comparison of victim-impact data collected through church-sponsored and government-sponsored programs. *Child Abuse & Neglect*, 40(2), 60-67. <https://doi.org/10.1016/j.chiabu.2014.11.013>
- \*Rossetti, S. J. (1995). The impact of child sexual abuse on attitudes toward God and the Catholic Church. *Child Abuse & Neglect*, 19(12), 1469-1481. <https://doi.org/dntcxz>
- Saéz Martínez, G. J. (2015). Aproximación histórica a los abusos sexuales a menores. *Eguskilore*, 29(1), 137-170. <https://tinyurl.com/4z3x7hbb>
- Schoon, W., & Briken, P. (2021). Obstacles in the Process of Dealing With Child Sexual Abuse-Reports From Survivors Interviewed by the Independent Inquiry Into Child Sexual Abuse in Germany. *Frontiers in psychology*, 12(1); 619036. <https://doi.org/jq9n>
- \*Shea, D. J. (2008). Effects of sexual abuse by Catholic priests on adults victimized as children. *Sexual addiction & compulsivity*, 15(3), 250-268. <https://doi.org/cdg4vd>
- Spraitz, J. D., & Bowen, K. N. (2016). Techniques of neutralization and persistent sexual abuse by clergy: A content analysis of priest personnel files from the Archdiocese of Milwaukee. *Journal of interpersonal violence*, 31(15), 2515-2538. <https://doi.org/f83j4h>
- \*Sproeber, N., Schneider, T., Rassenhofer, M., Seitz, A., Liebhardt, H., Koenig, L., & Fegert, J.M. (2014). Child sexual abuse in religiously affiliated and secular institutions: a retrospective descriptive analysis of data provided by victims in a government-sponsored reappraisal program in Germany. *BMC Public Health*, 14:282. <https://doi.org/10.1186/1471-2458-14-282>
- Terry, K. (2015). Child sexual abuse within the Catholic Church: A review of global perspective. *International Journal of Comparative and Applied Criminal Justice*, 39(2), 139-154. <https://doi.org/10.1080/01924036.2015.1012703>

Wismayanti, Y. F., O'Leary, P., Tilbury, C., & Tjoe, Y. (2019). Child sexual abuse in Indonesia: A systematic review of literature, law and policy. *Child abuse & neglect, 95*(9): 104034. <https://doi.org/10.1016/j.chiabu.2019.104034>

\*Wolfe, D. A., Francis, K. J., & Straatman, A.-L. (2006). Child abuse in religiously-affiliated institutions: Long-term impact on men's mental health. *Child Abuse & Neglect, 30*(2), 205-212. <https://doi.org/10.1016/j.chiabu.2005.08.015>

### Para citar en APA

Pinto-Cortez, C., Suárez-Soto, E. & Guerra, C. (2022). Consecuencias psicológicas del abuso sexual infantil cometido por representantes de la Iglesia Católica: Una revisión sistemática de la literatura. *Terapia Psicológica (En línea), 40*(3), 397-416. <https://doi.org/10.4067/S0718-48082022000300397>